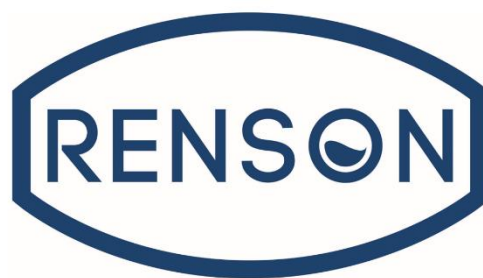
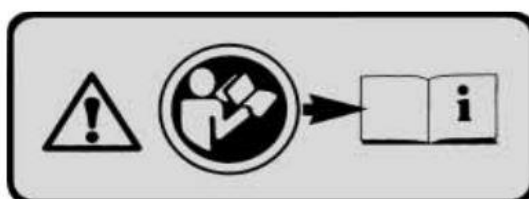


FR - MANUEL D'INSTRUCTION



ASPIRATEUR

MODÈLES : 158088 - 168088 - 159741 - 169741



CE

SOMMAIRE

I	INTRODUCTION.....	1
II	DESCRIPTION GÉNÉRALE.....	1
a	Consigne d'utilisation.....	1
b	Déballage.....	1
c	Élimination.....	1
III	RISQUES & CONSIGNE DE SÉCURITÉ.....	2
a	Pictogrammes.....	2
b	Générale.....	2
c	Pictogrammes de l'appareil.....	2
IV	INSTALLATION.....	2
a	Consigne d'installation.....	2
b	Raccordement au réseau électrique.....	2
V	UTILISATION.....	2
a	Montage du filtre 168088.....	2
b	Montage du filtre 158088,159741,169741.....	2
c	Montage du filtre à eau.....	3
d	Vérification avant mise en marche.....	3
e	Démarrage de l'appareil.....	3
f	Décolmatage manuel 159741 & 169741.....	3
g	Arrêt de l'appareil.....	3
h	Déplacement de l'appareil.....	4
i	Stockage de l'appareil.....	4
VI	ENTRETIEN ET MAINTENANCE.....	4
a	Nettoyage de la cuve.....	4
b	Nettoyage du filtre.....	4
c	Nettoyage du moteur.....	4
d	Pièces de rechange.....	4
e	Incidents de fonctionnement.....	4
VII	CARACTÉRISTIQUE TECHNIQUES.....	5
VIII	DÉCLARATION DE CONFORMITÉ.....	6

INTRODUCTION

Nous désirons tout d'abord vous remercier d'avoir choisi notre aspirateur.



Afin que cet aspirateur vous offre les meilleures performances possibles, nous vous engageons à lire scrupuleusement ce manuel d'instruction et de le conserver durant toute la durée de vie du produit.

DESCRIPTION GÉNÉRALE

CONSIGNE D'UTILISATION

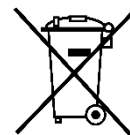
Cette machine est conçue pour un usage professionnel continue. Elle est conçue pour l'extraction de poussières, de gravas ou autres matières sèches, humides et des liquides. Cet appareil est utilisable dans divers lieux comme les garages automobiles, les usines, les chantiers et les ateliers.

DÉBALLAGE

Si vous constatez un dégât de transport lors du déballage, veuillez en informer immédiatement votre revendeur.

- 1 - Retirer l'appareil de son emballage, s'assurer de son intégrité, y compris les accessoires et les options.
- 2 - Vérifier que les données électriques de l'appareil inscrites sur l'étiquette correspondent à celles du réseau d'alimentation. Si la plaque n'est pas présente, contactez votre revendeur.
- 3 - Vérifier qu'aucun dommage n'ai eu lieu au cours du transport.

ÉLIMINATION



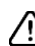
En tant que propriétaire d'un appareil électrique ou électronique, la loi (conformément à la directive UE 2002/96/CE du 27 janvier 2003) vous défend d'éliminer ce produit ou ses accessoires électriques/électroniques comme une ordures ménagère et vous impose au contraire de l'éliminer dans les centres de collecte prévus à cet effet. On peut éliminer le produit directement du distributeur moyennant l'achat d'un nouveau produit, équivalent à celui que l'on doit éliminer.




Les emballages sont composés de matériaux recyclables. Éliminer les emballages dans le respect de l'environnement.

RISQUES & CONSIGNES DE SÉCURITÉ

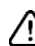
PICTOGRAMMES

 **DANGER** • Situations dangereuses pouvant provoquer sur soi-même ou autrui, des blessures corporelles légères, graves ou mortelles.


 **MISE EN GARDE** • Situation potentiellement dangereuse pouvant causer des dégâts matériels sur l'appareil.

GÉNÉRALE

Veillez prendre connaissance des risques et mises en garde avant la toute première utilisation de l'appareil :

 **DANGER** • Porter des gants adaptés lors de travaux sur l'appareil.

- L'appareil ne doit être utilisé que par des personnes qui ont entièrement lu ce manuel.
- Cette machine n'est pas destinée à être utilisée par des personnes, y compris les enfants, avec des capacités physiques, sensorielles ou mentales réduites, ou manque d'expérience ou ne sont pas conscients de leurs actions.
- Ne pas diriger l'entrée d'aspiration vers soi-même, des personnes ou des animaux.
- Ne pas aspirer de liquides inflammables, explosifs, toxiques, électrostatiques, ou dangereux pour la santé de l'utilisateur.
- Ne pas toucher la fiche et/ou la prise avec les mains mouillées.

 **MISE EN GARDE** • Ne pas utiliser l'appareil en cas de doute ou d'anomalie, même si non citées dans ce manuel. Contacter le revendeur pour résoudre le problème.

- Ne pas modifier les accessoires ou l'appareil.
- Ne pas placer l'appareil dans un endroit où il y a des éclaboussures ou projections de liquide.

INSTALLATION

CONSIGNES D'INSTALLATION

- 1 - Contrôler la mise en place du filtre et la fermeture des crochets.
- 2 - Introduire le tube flexible dans la bouche d'aspiration.

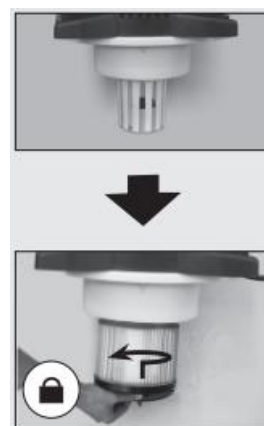
RACCORDEMENT AU RÉSEAU ÉLECTRIQUE

- 1 - Vérifier que le commutateur soit sur « 0 ».
- 2 - Prenez la fiche et branchez-la à la prise réseau.
- 3 - Connecter l'accessoire désiré.
- 4 - La machine est prête à démarrer.

UTILISATION

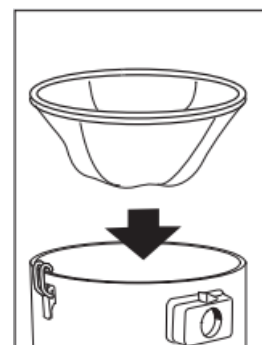
MONTAGE DU FILTRE (168088)

- 1 - Pour monter le filtre cartouche, insérer le sur la base du moteur.
- 2 - Fixer le plateau de fixation.
- 3 - Placer le couvercle dans la cuve et fermer les 2 crochets.
- 4 - Installer le tuyau d'aspiration avant d'allumer la machine.



MONTAGE DU FILTRE (158088,159741,169741)

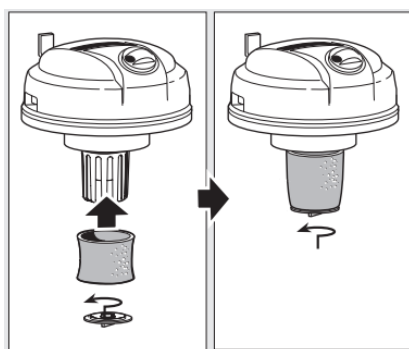
- 1 - Retirer le bloc moteur.
- 2 - Insérer le filtre dans la cuve.
- 3 - Placer le couvercle dans la cuve et fermer les 2 crochets.



MONTAGE DU FILTRE À EAU

ATTENTION • Il est impératif d'adapter son filtre en fonction de l'utilisation du moteur.

- Pour les aspirateurs 159741 et 169741, il n'y a pas à installer de filtre à eau.
- Pour les aspirateurs 158088 et 168088, le filtre à eau remplace le filtre principal et la cuve doit être propre.



REMARQUE • Après avoir aspiré des éléments liquides, veuillez vider la cuve avant d'aspirer des éléments solides (poussières).

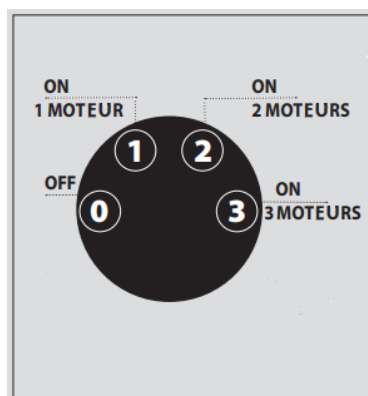
VERIFICATION AVANT MISE EN MARCHÉ

- Contrôler la mise en place du filtre et la fermeture des crochets.
- Vérifier que le filtre soit installé et efficace.
- S'assurez d'avoir une bonne installation électrique.
- Poser l'appareil sur un plan d'appui fiable et stable.

 **MISE EN GARDE** • L'appareil doit être utilisé uniquement en intérieur.

DÉMARRAGE DE L'APPAREIL

Poste de commande :



- ① - OFF
- ① - ON (1 moteur) : Pour aspirateur 158088 et 168088
- ② - ON (2 moteurs) : Pour aspirateur 159741
- ③ - ON (3 moteurs) : Pour aspirateur 169741

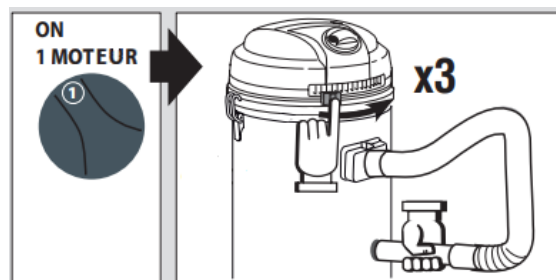
Les étapes à suivre sont les suivantes :

- 1 - Effectuer toutes les vérifications nécessaires avant utilisation.
- 2 - Vérifier le raccordement électrique.
- 3 - Allumer la machine en positionnant la molette sur ①. Si l'aspirateur a plusieurs moteurs, positionner sur ② ou ③ en fonction de la puissance souhaitée.
- 4 - Arrêter l'appareil en mettant ①.

DÉCOLMATAGE MANUEL 159741 & 169741

Pour les aspirateurs équipés de 2 et 3 moteurs (159741 et 169741), il est possible de procéder à un décolmatage manuel.

- 1 - Placer la molette sur ①.
- 2 - Actionner (x3) le levier en faisant un mouvement de va-et-vient et le cycle de décolmatage se met en marche.




ARRÊT DE L'APPAREIL

- 1 - Arrêter l'appareil en mettant ①.
- 2 - Couper l'alimentation de l'appareil, en débranchant la fiche de la prise.


DÉPLACEMENT DE L'APPAREIL

- Utiliser la poignée pour déplacer l'aspirateur.

 **MISE EN GARDE** • Ne pas déplacer l'aspirateur en tirant son câble d'alimentation.


STOKAGE DE L'APPAREIL

- Si l'appareil doit être stocké pendant une longue période, le protéger des intempéries et éventuellement le recouvrir d'une protection.
- Vérifier l'état de la cuve et éventuellement, le vider de la saleté.

 **MISE EN GARDE** • Avant réutilisation, nettoyer adéquatement l'aspirateur et procéder à une inspection visuelle approfondie de l'état du produit.

ENTRETIEN ET MAINTENANCE

Il est recommandé par le fabricant d'effectuer une maintenance de l'appareil et un changement des filtres une fois par an ou des lors qu'il est abîmé.

 **DANGER** • Faites réaliser la maintenance et la réparation de votre appareil par le service après-vente du revendeur.

- Pour toute opération de nettoyage, de maintenance ou de réparation de l'appareil, mettez l'appareil hors tension.
- Changer le filtre lorsqu'il est abîmé.

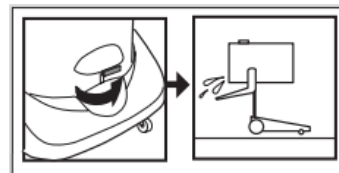
NETTOYAGE DE LA CUVE

Le nettoyage de la cuve est essentiel pour éviter l'encrassement et l'accumulation de solides dans ce dernier.

- 1 - Éteindre la machine.
- 2 - Nettoyer et enlever la saleté du réservoir.
- 3 - Laver la cuve si nécessaire.

Particularité pour le nettoyage :

- La cuve de l'aspirateur 168088 peut être basculée et retirée pour le nettoyage.



NETTOYAGE DU FILTRE


- Tous les filtres sont lavables à l'eau et réutilisables.

NETTOYAGE DU MOTEUR

- Aspirer avec le tube de l'aspirateur la saleté qui s'accumule sur le filtre latéral positionné sur la tête de la machine. En gardant le filtre propre, cela préserve le bon fonctionnement du moteur.

PIÈCES DE RECHANGE

En cas de besoin de pièces détachées, il est conseillé d'utiliser exclusivement les pièces détachées d'origine en consultant votre revendeur.

 **MISE EN GARDE** • N'utiliser que les pièces d'origine et les pièces de rechange du fabricant.

INCIDENTS DE FONCTIONNEMENT

Défauts	Causes	Remèdes
L'appareil ne démarre pas	Manque de puissance	Vérifier le positionnement de l'interrupteur
Opération soudainement arrêtée	La cuve est remplie	Vérifier et nettoyer la cuve
Diminutions de la puissance d'aspiration	La cuve, le tuyau d'aspiration ou les accessoires sont bouchés	Vérifier et nettoyer en conséquence

CARACTÉRISTIQUES TECHNIQUES

Modèles	158088	168088
Éléments aspirés	Eau & Poussière	Eau & Poussière
Type de filtre	Filtre tissu classe L	Filtre cartouche classe H
Capacité - Matériau	20L - Inox	30L - Inox
Nombre de moteur - Puissance	1 moteur - 1400W	1 moteur - 1400W
Système de décolmatage		
Débit d'air	65l/s	65l/s
Dépression	24 kPa	24 kPa
Diamètre des accessoires	35 mm	35 mm
Longueur du câble	7,5 m	7,5 m
Niveau sonore	79 dB (A)	79 dB (A)
Dimensions	350x350x660mm - 8 kg	370x370x710mm - 8,5 kg
Tensions	220-240V	220-240V

159741	169741
Eau & Poussière	Eau & Poussière
Filtre tissu classe L	Filtre tissu classe L
65L - Inox	78L - Inox
2 moteurs - 2400W	3 moteurs - 3600 W
Manuel	Manuel
130l/s	195l/s
22 kPa	22 kPa
40 mm	40 mm
7,5 m	7,5 m
79 dB (A)	79 dB (A)
440x460x960mm - 14,5 kg	620x510x990mm - 26 kg
220-240V	220-240V

DÉCLARATION DE CONFORMITÉ

La société RENSON – U2R déclare sous sa propre responsabilité que les produits 158088, 168088, 159741 et 169741 sont conforme aux normes et directives CE. Cette déclaration n'est plus valable si les modifications structurales non autorisées par le constructeur sont apportées au produit. Les méthodes de contrôle internes garantissent la conformité des appareils standard aux normes CE déclarées.

L'objet de cette déclaration est conforme aux normes suivantes :

EN 60335-1	EN 55014-1:2006+A1:2009	2006/42/EC
EN 60335-2-2	EN 55014-2:1997+A1:2001+A2:2008	2006/95/EC
EN 60335-2-69	EN 61000-3-2:2006+A1:2009+A2:2009.	2004/108/EC
EN 62233:2008	EN 61000-3-3:2008	2011/65/EC

Léopold CHESNEL
Responsable Production et Supply Chain

Fait à Raillencourt-Sainte-Olle, le 17/11/2021

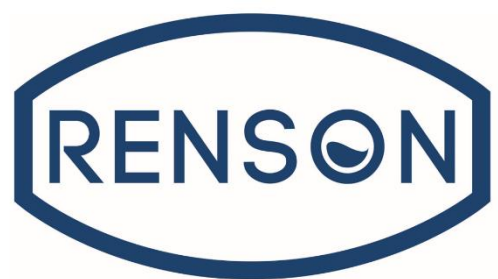
RENSON

ZA Actipole 2 - Avenue de la Solette

59554 RAILLENCOURT-ST-OLLE

Tél. : 03.27.72.94.94

E-mail : contact@u2r.fr



RENSON

ZA Actipole 2 - Avenue de la Solette
59554 RAILLENCOURT-ST-OLLE
FRANCE

Tél. : 03.27.72.94.94

CONTACT@U2R.FR

WWW.RENSON.FR